

Smv 1278



— 201 —



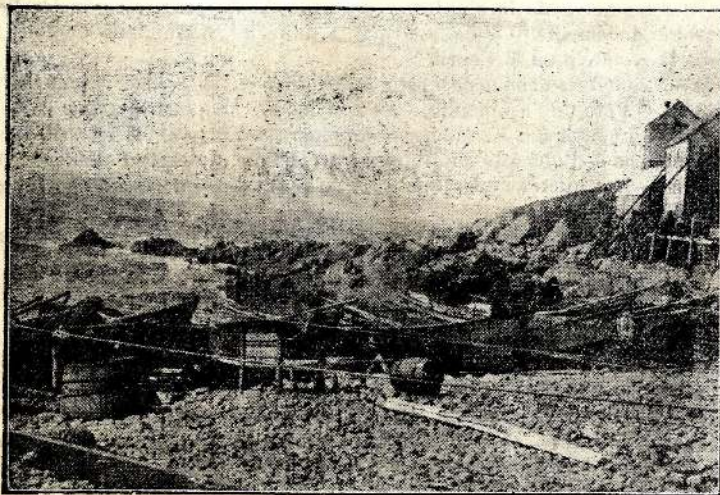
ILES ST PIERRE ET MIQUELON

LE FOYER PAROISSIAL

BULLETIN MENSUEL

15 DÉCEMBRE 1940

(17^e année.— No 204)



L'Anse à Brossard

Administration :

Presbytère de St Pierre

Abonnements :

St Pierre : 12 f. ; France : 15 f

Canada : 20 f. ; Etranger : 25 f



Calendrier du Mois de Janvier 1941.

N.B.— Les messes ont lieu, les dimanches et fêtes à 6 h. $\frac{1}{2}$, 8 h. et 10 h. ; les autres jours à 6 h., 7 h. et 8 h.—

1 Mercredi.— Fête de la Circoncision de Notre Seigneur. Offices des dimanches.

2 Jeudi.— Le soir à 8 h., Heure Sainte paroissiale pour la France.

3 Vendredi.— 1er du mois.— Ste Geneviève, vierge, patronne de Paris.— Après la messe de 8 h., exposition du T. S. Sacrement pour toute la journée.— Le soir à 8 h., office en l'honneur du Sacré Cœur.

4 Samedi.— A 7 h., messe du Rosaire — Le soir à 6 h., chapelet et Salut.

5 Dimanche.— Fête du S. Nom de Jésus.— A la messe de 6 h. $\frac{1}{2}$, com. mens. des Hommes de la Confrérie du T. S. Sacrement — Après les Vêpres, procession mensuelle.— Puis instruction pour les personnes de langue anglaise à la chapelle du S. Esprit.

N. B.— *Les offices dominicaux pour la France sont supprimés pendant ce mois.*

6 Lundi.— Fête de l'Epiphanie.— Le soir à 6 h., chapelet et salut.

9 Jeudi.— Le soir à 8 h., Heure Sainte paroissiale pour la France.

12 Dimanche.— Solennité de l'Epiphanie et Fête de la Ste Famille.— Offices solennels.— Les quêtes de ce jour sont au profit des œuvres anti-esclavagistes et des Missions d'Afrique.

14 Mardi.— 2ème du mois — St Hilaire, év. de Poitiers et docteur.— A 7 h., messe du Tiers-Ordre.

15 Mercredi.— 3ème du mois.— Jour des Mères chrétiennes.— Le soir à 8 h., office de l'Association (*chapelle du St Esprit*).

16 Jeudi.— L'Immaculée Cœur de Marie, refuge des pécheurs.— Le soir à 6 h., chapelet et salut.

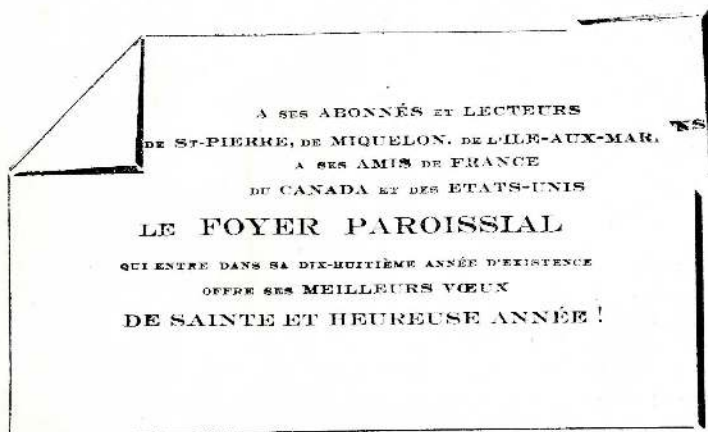
18 Samedi.— Fête de la Chaire de St Pierre à Rome.

N. B.— Du 18 au 25 compris, Octave de prières comportant chaque soir à 6 h., *sauf le dimanche*, chapelet, litanies et bénédiction.— 1er jour, *Retour de toutes les autres brebis au bercail de Pierre* ; 2ème, *Retour de tous les Orientaux séparés à la Communion avec le Siège Apostolique* ; 3ème, *Réparation de la brèche qu'16ème siècle entre l'Angleterre et Rome* ; 4ème, *Retour de tous les protestants à l'Eglise Romaine* ; 5ème, *Que tous les chrétiens d'Amérique deviennent Un en communion avec la Chaire de Rome* ; 6ème, *Retour de tous les catholiques à la pratique des Sacrements* ; 7ème, *Conversion des Juifs* ; 8ème, *La conquête du monde entier au Christ par les Missionnaires*.

19 Dimanche.— 3ème du mois — A la messe de 8 h., com. mens. des Jeunes filles.— Après les Vêpres réunion des Enfants de Marie dans la chapelle du St Esprit.

25 Samedi.— Conversion de S. Paul.— A 7 h., Messe et com. mens. des Enfants de Marie.

26 Dimanche.— 4ème du mois.— 3ème après l'Epiphanie.— A la Messe de 8 h., com. mens. des garçons.— Après les Vêpres, réunion du Tiers-Ordre dans la chapelle du St Esprit.



1940 - 1941

Crainces, deuils, espérance. Les années passent.
Si durs que soient les temps
ils nous rapprochent du règne de Jésus-Christ ;
car il viendra ce règne divin, malgré les hommes.

**Roi du monde, Jésus,
donnez à la France et au monde**

LA PAIX DANS LA JUSTICE.

Amis qui voulez nous aider envoyez vos dons en argent
au CANADA au Supérieur du Collège de St Alexandre de la
Gatineau, Limbour près Hull

P. Q.

aux ETATS-UNIS à R. P. Provincial, 65 West 138 th Street
New York



Actes Paroissiaux

(DU 15 NOVEMBRE AU 15 DÉCEMBRE 1940)

BAPTÊMES.-- Sont devenus enfants de Dieu et de l'Eglise.

Le 16, HAYES Emile-Antoine ; Parrain : Emile Lecourtois ; Marraine : Sarah Hayes.— *Le 17*, LESÉNÉCHAL Huguette-Eugénie ; Parrain : Clément Lévêque ; Marraine : Eugénie Vigneau.— *Le 19*, LUBERRY Jean-Léonce ; Parrain : Fernand Saliou ; Marraine : Sylvia Arnaud.— *Le 24*, TONUSSI Marie-Claude ; Parrain : Théophile Vigneau ; Marraine : Jeanne Légasse.— POIRIER Roger-Jean ; Parrain : Gabriel Couépel ; Marraine : Ernestine Briand.— FAVEREAU Jean-Emile ; Parrain : Alain Favereau ; Marraine : Marie Sire.— *Le 1er décembre*,— DELORT Françoise Marguerite ; Parrain : Francis Leroux ; Marraine : Andrée Lescoulet.— *Le 8*, CHAMPDOIZEAU Denise-Eveline ; Parrain : Gérard Autin ; Marraine : Suzanne Harnett.— GUYOMARD Yvonne-Emilienne ; Parrain : Auguste Guyomard ; Marraine : Emilie Toben.— *Le 9*, HILLIER Marie-Anne ; Parrain : David Slaney ; Marraine : Aline Robert.— *Le 10*, TÉLÉTCHÉA Gérard-Emile ; Parrain : Emile Couépel ; Marraine : Marie Mahé.

MARIAGES.— Se sont unis par les liens indissolubles du Sacrement.

Le 23 novembre, Emile MANET et Marie BOLAND.— *Le 30*,— Edmond DAIREAUX et Marcelle SERVAIN.— Pierre-Marie RENOU et Marcelle URDANABIA.— *Le 7 décembre*, Francis LISSARAGA et Marcelle LARRALDE.— *Le 10*, Yves CUZA et Marie HILLIER

SEPULTURES.— Ont reçu les honneurs de la sépulture chrétienne,

Le 16 novembre, André CHARBON, 43 ans.— *Le 18*, Aline CORMIER, née Poirier, 79 ans.— *Le 23*, René ROBERT, 28 ans.— *Le 25*, Emilienne BELLOIR, née Portais, 24 ans.— *Le 14 décembre*, Léonce DISNARD, 47 ans.

Avoir compris ce que c'est qu'une âme ! Science redoutable qui change la vue du monde.

R. Bazin



LA BONNE PAGE

Noël, Mystère de Paix, 25 décembre.

Sur les campagnes de Bethléem les Anges chantent la paix aux hommes de bonne volonté, non pas un vague souhait, mais une espérance réalisée, un don fait à la terre par l'Enfant de la crèche, l'aboutissement de l'Incarnation.

« Pax vobis » « La paix soit avec vous » sera le souhait aux apôtres du Christ ressuscité : la paix fruit de son sang et de sa mort.

L'Épiphanie, la manifestation aux nations, 6 janvier.

C'est le mystère d'un Dieu qui se révèle aux gentils, aux peuples qui vivaient à l'ombre de la mort.

On récolte aujourd'hui, en un an, plus de conversions que jadis en un siècle. Les vocations missionnaires et le clergé indigène sont en plein essor.

Prions l'Enfant Dieu de nous aider à manifester au monde sa gloire, afin que le jour vienne où tous les rois de la terre adorent Dieu et toutes les nations lui seront soumises.

La Sainte Famille, 12 janvier.

C'est l'occasion pour la famille chrétienne de se grouper sous le regard de Jésus, de Marie et de Joseph, dont elles ont, en bonne place, une image ou une statue à la maison.

Entrons dans l'esprit de cette dévotion que les vertus du chef de famille rappellent celles de Saint Joseph. Exigeons le respect de l'autorité. Que la mère la tempère au besoin ; que sa piété et sa modestie en imposent à tous.

A propos de Noël.— Une parole d'enfant revenant de la messe de minuit.

« J'espère bien que le petit Jésus va m'apporter une carabine. Mais j'aimerais mieux qu'il ne l'apporte pas, qu'il ne m'apporte jamais rien ; et le voir, lui, une minute, une demi-minute, une seconde. »

Paul GIGNOUX, lapidé à Lyon, à l'âge
de huit ans, en 1937.



Les coutumes chrétiennes

DANS LA CHAMBRE DES MALADES, exposer aux yeux des malades crucifix, images des Saints, surtout de la Vierge.

Avoir de l'eau bénite, des bougies bénites, ce qu'il faut pour la réception de la Sainte Eucharistie et de l'Extrême-Onction.

Dire souvent le chapelet et les prières prescrites par l'Eglise ; faire prier les malades, leur suggérer des invocations pieuses ; diriger leur esprit vers Dieu et l'éternité.

DANS UNE CHAMBRE MORTUAIRE, mettre auprès du corps le crucifix, l'eau bénite, des bougies bénites allumées, des plantes vertes (symbole d'immortalité).

Sur le corps les médailles de confréries pieuses (si on ne met pas le costume du Tiers-Ordre) et entre les doigts toujours le chapelet.

Les personnes qui visitent feront à genoux auprès du corps une vraie et fervente prière. Elles auront des paroles de consolation chrétienne pour les parents mais éviteront les conversations oiseuses.

AUX FUNÉRAILLES. Le bon chrétien comprend la signification profonde du passage à l'église, il ne reste pas volontairement dehors.

Dans le cortège il faut prier, et le mieux est de s'unir aux prières des Dames des Confréries.

C'est une grande charité d'accepter de porter la croix ou les cordons du corbillard ou le cercueil, rendez-vous ce service, sacrifiez s'il le faut votre temps, vos occupations.

Faites inscrire vos chers morts à une œuvre pour les Ames du purgatoire. Donnez, surtout dans votre paroisse, et suivant votre fortune, des messes pour parents et amis défunts et assistez-y.

Le travail du dimanche.

Paroles de S. Sainteté le Pape Pie XI (oct. 1935)

La profanation du dimanche est dénoncée dans la Ste Ecriture comme un grand crime. Jadis cela se faisait en cachette ... De nos jours une telle négation se fait ouvertement et l'on proclame publiquement son athéisme en supprimant le jour consacré à Dieu.

Et Dieu a relevé le défi : la profanation du dimanche est un des péchés qui attirent le plus sa colère.



Pour l'avenir de Saint-Pierre

Recherches minières

Les recherches minières dans la partie Nord-Est de Langlade ont été continuées au cours de l'été dernier. Une équipe de cinq hommes a travaillé pendant environ deux mois dans la zone entre l'Anse-aux-Soldats et le Cap-aux-Morts. On a fait là des fouilles de reconnaissance sur certains points où l'ingénieur E. AUBERT DE LA RUE avait relevé des signes de cuivre pen tant les recherches des campagnes 1932-35-37 et 39.

Des travaux de tranchées, difficiles en raison de la nature très faillée de la falaise et de la pente rapide de la montagne qui fait suite, ont permis de reconnaître la continuation vers l'intérieur, d'un important filon de quartz minéralisé relevé dans les basaltes de la falaise par M. E. AUBERT DE LA RUE, ainsi que d'autres signes le long du rivage. On a en outre découvert de nouveaux filons, minéralisés comme les précédents, de *chalcocite* et *malachite* (le premier est un important minerai de cuivre) avec traces d'or et léger pourcentage d'argent. Des échantillons analysés au Laboratoire du Service des Mines à Québec ont accusé des teneurs de cuivre intéressantes.

Dans l'ensemble, les travaux ont été très encourageants ; et il est maintenant possible de constater des signes de cuivre sur une dizaine de points de la partie comprise entre le fond de l'Anse du Gouvernement et l'Anse-aux-Soldats (distance 2 km 500). Tous les signes reconnus sont de même mineral et semblent converger vers une même zone, celle des arkoses de l'Anse-aux-Soldats où ont été relevés les premiers indices en 1932.

L'importante épaisseur des dépôts d'origine glacière et le manque presque total d'affleurements de roche en montagne rendent toutes recherches laborieuses ; et, malgré les très bons résultats obtenus, de nouveaux travaux seraient nécessaires avant de pouvoir affirmer qu'il existe là une possibilité d'ouverture de mine.

A la suite des travaux de l'été dernier M. AUBERT DE LA RUE, qui vient de remplir plusieurs missions géologiques pour le compte du gouvernement canadien, a offert son concours « pour terminer les recherches minières dans la partie N. E. de Langlade », mais, en raison des circonstances actuelles, le Conseil d'Administration du Territoire n'a pas cru pouvoir accorder les crédits nécessaires à la venue de cet ingénieur.

Il serait cependant intéressant de pouvoir compléter les recherches, dont un heureux résultat apporterait au Territoire une ressource nouvelle de toute première importance.



La question cuivre est d'actualité. Le cuivre du Canada sera dorénavant entièrement réservé pour les besoins du Canada et des pays de l'Empire Britannique, et les exportations aux nations qui ne font pas partie du Commonwealth sont interdites, à l'exception peut-être des Etats-Unis.

Il est permis de croire d'autre part que la consommation de cuivre sera très importante pendant les années à venir, si l'on considère que des quantités énormes de ce métal sont envoyées journellement au fond de l'eau.

On sait que la France était, en temps normal, tributaire des importations étrangères pour la totalité de ses besoins en cuivre.

D. B.

Nous serions contents que, par l'intermédiaire de notre modeste revue, l'attention publique fût attirée sur un moyen de remédier aux difficultés économiques dans lesquelles se débat la petite population de nos Iles.

N. D. L. R.

Mot d'ordre

On ne saurait trop mettre en garde les catholiques contre la créance à de prétendus oracles et le recours à des prières superstitieuses

Que les fidèles s'en tiennent aux belles et bonnes prières qu'ils connaissent, et qu'ils se méfient des faux prophètes.

Semaine religieuse de Rennes.

Du Canada

Aux Iles de la Madeleine

La Croix-Rouge canadienne a fait un appel en faveur des habitants de ces Iles et leur fournit vêtements et nourriture.

Le Canada et la France

« Je demande à tous mes concitoyens de toujours se souvenir de la tâche que le Canada seul peut accomplir, en maintenant la flamme de l'espérance au cœur du peuple français.

Qu'aucune parole tombée de lèvres canadiennes ne ravive ses plaies. »

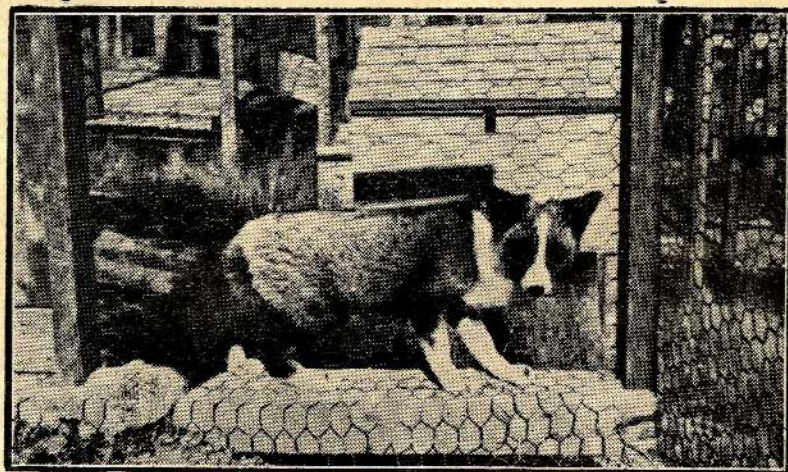
Mackenzie King



FERME D'ELEVAGE D'ANIMAUX A FOURRURE

DES ILES SAINT-PIERRE & MIQUELON

R. de la VILLEFROMOY



(Spécimen de Renard Platine à Face Blanche)

Renards Platinum -- Renards argentés -- Visons



ECHOS du MOIS

Vice-consul américain à Saint Pierre.— *Du J. O. du 30 novembre.*—

Comme suite à l'accord intervenu entre le Gouvernement de France et celui des Etats-Unis d'Amérique, M. Maurice Pasquet a été autorisé, le 17 août 1940, à exercer les fonctions de Vice-Consul des Etats-Unis d'Amérique à Saint-Pierre.

Naufrage du Charles-Edmond.— Nous déplorions au dernier Foyer le naufrage du voilier Notre Dame de Secori. Voici une nouvelle plus grave. La radio faisait allusion depuis plusieurs jours à un voilier français qui aurait été coulé à près de 100 milles des côtes de France. On sut bientôt qu'il s'agissait d'un voilier parti de Saint-Pierre, le Charles-Edmond. 7 hommes seraient manquants. Que s'est-il passé ? Sans doute ce voilier se sera-t-il trouvé dans les zones de combat

Triduum à l'Immaculée, 5-6-7 décembre.— *Regardez Marie.*— Elle est si belle. Tota pulchra es - Ave Maria, gratia plena. Elle est la Mère de Dieu - la Miséricorde incarnée. Pourquoi avez-vous peur de votre Mère ? Votre regard n'est pas assez pur ?.... Par vos yeux Marie va lire dans votre âme. Et vous avez peur qu'Elle vous reprenne ?.... Purifiez-vous et allez à Marie avec confiance. Il n'y a pas de vie chrétienne sans Elle.

Ecoutez Marie.— Vous enviez les privilégiées qu'Elle est venue entretenir à Lourdes, à la Salette Mais la Vierge n'est pas loin de vous... Elle vous parle souvent et de la beauté à mettre dans votre âme et de la gloire de Dieu. Elle voudrait tant que vous soyez toujours à la disposition de Dieu : Ecce ancilla Domini ... Elle vous dit de prier, de prier beaucoup, de dire votre chapelet Elle vous dit de faire pénitence, de ne pas avoir peur de la souffrance, d'être forte en vous appuyant sur Jésus et sur Elle.

Priez Marie.— La Vierge parle - parlez-lui, prenez assurance, Elle vous écoute. Dites-lui votre pauvreté spirituelle, vos faiblesses : on ne cache rien à sa mère. Dites-lui vos besoins. Dites-lui vos désirs, vos grands désirs d'être fidèle à Dieu, de servir Dieu, d'aimer Dieu. Priez Marie pour votre famille et pour votre patrie et pour la terre coupable.

Toute prière passe par Marie et toute grâce aussi, priez-la bien.

La fête de l'Immaculée, 8 décembre.— Cette année la fête tombe un dimanche. Nous garderons le souvenir pieux de la messe de 8 heures. L'affluence y était grande ; et les chanteuses ont mis tout leur talent à louer la Vierge Marie.

A 2 heures, c'était les Vêpres suivies d'un sermon de Monseigneur sur l'amour miséricordieux que porte la Sainte Vierge à notre patrie, à nos familles, à nous-mêmes. Puis cinq jeunes filles entrèrent dans la Confrérie des Enfants de Marie : M^{lles} Juliette Cambray, Marie Girardin, Thérèse Gendron, Fernande Jackman et Odette Salomon. Cinq autres firent le premier pas en recevant la médaille des aspirantes.

La procession des Enfants de Marie s'arrêta devant l'autel de N. D. de Lourdes pour le renouvellement de la consécration de la paroisse à Marie.

Il était 3 heures et demie quand la foule s'écoula hors de l'église.

Les travaux de routes à Saint-Pierre.— Un certain nombre de rues ont pu être pendant l'été rechargées de pierres et de terre rouge.

La route de Ravenel au Diamant a été retouchée sur une bonne partie. Un embranchement de cette route vient maintenant aboutir à l'abattoir en passant en contre-bas du cimetière.

Les travaux de l'automne ont compris la continuation de la route de l'Anse à Pierre et le tracé d'une route reliant par le littoral la pointe de Galantry à l'Anse à Ravenel.

Ajoutons que deux tronçons de route étroite favorisent l'accès des Vierges de Savoyard et de Galantry.

La Température.— Le Temps a été franchement détestable. Le thermomètre s'est mis à descendre : le 19 novembre il marquait — 3 ; le 4 décembre, — 6 dans le bas de la ville. Et nous avons eu toute la gamme habituelle : pluie, neige, poudrin, verglas, vent glacé etc L'hiver commence bien tôt. Si encore les pauvres avaient quelque charbon..

La bonne entente au foyer

La première condition de l'harmonie entre les époux et de la paix domestique est une constante bonne volonté des deux parties. L'expérience quotidienne enseigne que dans les dissensions humaines la raison et le tort ne se divisent pas de façon si nette que chaque partie ait seulement l'un ou l'autre.

Quand le soir vous invite à la réflexion, agenouillez-vous l'un à côté de l'autre devant votre Crucifix. Et ensemble répétez : « Notre Père....
.... pardonnez-nous comme nous pardonnons »

S. Sainteté Pie XII.

On laisse quelquefois s'effacer le repentir, pour n'avoir pas accordé à temps le pardon.
La Rochefoucauld.



Un peu de notre Histoire (196). de 1841 à 1845 inclus.

A propos de la boëtte (suite)

A son tour, M. Littaye pense aussi, contrairement à l'opinion de M. Delcheverry que, loin de gêner, l'on doit plutôt faciliter, au moins autant que cela est compatible avec les devoirs de l'Administration, l'introduction de la boëtte. Il regrette sans doute, dit-il que, nos nationaux ne puissent pas s'emparer de cette branche d'industrie, mais cela s'est avéré impossible, d'une part à raison de leurs faibles moyens d'exploitation qui, s'ils étaient seuls, en possession des droits d'approvisionnement, exposeraient les deux cents navires pêcheurs à manquer leur pêche, d'autre part, de ce que le hareng, d'un côté, ne peut être pêché dans les possessions françaises (French Shore) que vers le milieu de mai, époque trop reculée pour assurer l'approvisionnement de la première pêche ; à raison d'un autre côté de ce que le capelan qu'apporteraient les Français du golfe ne pourrait venir en assez grande quantité pour suffire aux besoins de la seconde pêche. M. Littaye pense en outre qu'empêcher ou gêner l'introduction de l'appât étranger aurait pour résultat immédiat de préjudicier aux intérêts de la colonie en éloignant du port de Saint-Pierre une centaine de navires métropolitains appartenant à des armateurs établis au chef-lieu et qui n'y viennent que pour s'approvisionner de Loëtte.

M.M. Renaud et Bruslé partagent sur tous les points l'opinion de M. Littaye et ajoutent que l'éloignement de notre port d'une centaine de navires français qui n'y viennent que pour chercher l'appât de pêche, nuirait non seulement aux intérêts du commerce local mais encore à ceux de la caisse coloniale à laquelle ces navires rapportent près de 6000 fr. par an.

M. de Grandpont, inspecteur colonial, intervient alors. Il met sous les yeux du Conseil un extrait de l'arrêté rendu le 6 mai 1836 par la législature de Terre-Neuve, extrait qui fut publié et affiché à Saint-Pierre le 13 juin suivant et duquel il résulte que l'autorité anglaise prohibe, sous des peines sévères, la vente de tout appât de pêche aux étrangers.

Sans doute, poursuit M. de Grandpont, nous sommes bien libres de recevoir cet appât puisqu'il nous est utile et même nécessaire ; mais est-il convenable de l'encourager par une prime ou exemption de droits ; le gouvernement de Terre-Neuve ne serait-il pas fondé à regarder cette mesure comme contraire à nos relations habituelles de bon voisinage ?

(A suivre)

E. S.



AIMEZ VOTRE PAROISSE
RESPECTEZ LE CLERGÉ DE VOTRE PAROISSE
DÉVOUEZ-VOUS AUX ŒUVRES DE VOTRE PAROISSE.

La vraie liberté

Si quelque chose est capable de rendre une âme libre et de la mettre au large, c'est le propre abandon à Dieu et à sa volonté.

Bossuet.

SAINT-PIERRE (Iles St-Pierre et Miquelon)

Louis Hardy Legranvillais,

AGENT Imperial Oil Limited
Great West Wine Co

Collin et Bourrisset: Vins de Bourgogne
Delbeck et Cie, Reims — Champagnes
Fournier-Demars de Bourges —
Liqueurs.

Pension-Restaurant

M^{me} Cadet - Etcheverry,
Quai de la Roncière.

HOTEL LALANNE

QUAI DE LA RONCIÈRE

ALBERT BRIAND

Rue de la Poudrière.
Epicerie - Mercerie - Quincaillerie.

LA « MORUE FRANÇAISE »

Sous-Agence Nord

Denrées de toutes sortes.

PIERRE GOGNY, rue Borda

Epicerie - Liqueurs - Légumes
Articles divers

American House

Vins et spiritueux. Quai de la Roncière

GAUTIER Frères

Boucherie - Charcuterie - Légumes
Œufs, etc. Fournisseur des navires

HOTEL ROBERT

Quai de la République

Cardage de laine et Confection de matelas tout genre

Joseph CHARTIER

Joseph Urdanabia

Charrois sable et galet.



H. A. PATUREL

Commission-Consignations Gros et détail
 Epicerie - Vins et Spiritueux - Biscuits fins - Confiserie - Parfumerie -
 Fruits Légumes, grains, foin, charbon,
 Confections, -- Chaussures etc.

Représentant : Newfoundland Canada S. S. Co Ltd.

The Ogilvie Flour Mills Co. Montréal

Produits Alimentaires Catelli, Montréal.

Confitures, Marinades ; Alphonse Raymond, Montréal.

DAVIS et FRASER : Viandes fraîches et fumées, HALIFAX et CHARLOTTETON

Austin Nichols & Co., New-York.

Seaboard Fruit Co., New-York.

Radios Scott de Luxe Allwave 11, 12, 19 et 30 lampes, (garantie 5 ans).

Agence Dery & Fils, Semences fraîches. Montréal.

The Insulite Company of Finland-Copenhague

Prix, catalogues et échantillons sur demande.

TIP TOP TAILORS Limited, TORONTO

Vêtements sur mesures.

Complet ou pardessus

Prix unique : \$ 27,50

Renseignements et échantillons chez :

Etienne DAGUERRE

Goupillière frères

Charrois sable et galet.

L'homme maudit les événements qui le surprennent, au lieu d'accuser son imprévoyance.

La Rochefoucauld



LESPAGNOL FRERES

QUAI DE LA RONCIERE - SAINT-PIERRE

ARTICLES DE MÉNAGE

Ripolin et Peintures toutes couleurs
Essences - Huile de lin - Mastic - Vernis,
Verre ordinaire et imprimé, etc.

Appareils de Chauffage en tous genres

POSE de PRISES D'EAU - SÈCHES de BINS
CABINETS INODORES

Fourneaux de Cuisine - Calorifères

CRAWFORD - Entreprise - RICHMOND

Julien MORAZÉ

Henri MORAZÉ, Successeur

Quai de la Roncière.

*Armement - Commission - Consignation - Alimentation - Liqueurs
Confections - Chaussures - Fournitures en tous genres
Warehouse avec Quai*

REPRÉSENTANT

Champagne : Perrier-Jouet, Victor Clicquot, Reims.

Armement : Société Nouvelle des Pêcheries à vapeur, Arcachon

Armement : Maison Ch. Leborgne, Paris

Assurance Maritime : The Board of Underwriters of New-York, N.-Y

Assurance contre l'incendie : Phoenix Insurance Co limited of London

Moteurs marins : The Hubbard Engineering Co, Middletown, Conn

Huiles à Machines et graisse de toutes qualités, Standard Oil Co of
New-York, Socony.

Dépositaire des Cigarettes et Tabac « NATIONALE »

Poste distributeur d'ESSENCE de l'Imperial Oil Co Ltd.

— FREE AIR —



Maison fondée en 1866.

Martin Brothers Tobacco Co., Inc.
New York

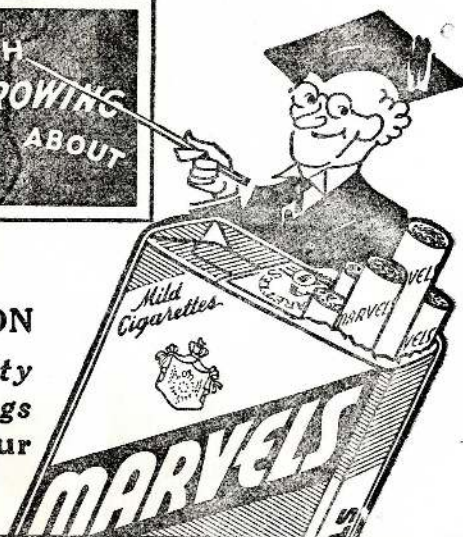
La fameuse cigarette « **MARVELS** »

Cigarette merveilleusement fine et douce,
à un **PRIX MODIQUE**

La Cigarette qui flatte le goût
du monde .



Today's
THRIFT LESSON
Marvels' quality
+ greater savings
= money in your pocket



MARVELS
The CIGARETTE of Quality

MIDDLETON Co. Ltd.
80 Broad Street, **NEW YORK**
Distributor.



— 216 —

Les meilleurs produits sont ceux de
NATIONAL CARBON Co, Inc.

**FOR BEST RESULTS
USE ALL 3 TOGETHER**

EVEREADY

TRADE-MARK



1. FLASHLIGHT
2. BATTERY
3. LAMP

*They combine
to assure*

**BRIGHTER LIGHT
LONGER LIFE**

Y-44

MIDDLETON CO, Ltd.
80 Broad street, NEW YORK
Distributor